

EXCELLYSE XPerm

Kat.č. ED7397

Zamýšlené použití

EXCELLYSE XPerm je sada dvou roztoků určená pro lýzu červených krvinek a pro permeabilizaci cytoplazmatických membrán leukocytů při přípravě biologických vzorků z lidské periferní krve pro analýzu v průtokovém cytometru.

Složení produktu

Roztok XPerm Solution A je směs určenou pro zafixování vzorku plné krve. Roztok XPerm Solution B je směs určenou pro permeabilizaci cytoplazmatické membrány leukocytů a zablokování nespecifických interakcí během intracelulárního barvení vzorků plné krve, které předtím byly zafixovány roztokem XPerm Solution A a lyzovány deionizovanou vodou.

Obsah balení

XPerm Solution A, 1 x 25 ml

XPerm Solution B, 1 x 25 ml

Skladování a nakládání s produktem

Składujte při 2-25 °C. Nezmrazujte. Zabraňte dlouhodobému vystavení přímému slunečnímu svitu.

Doba použitelnosti po prvním otevření je stejná jako doba použitelnosti neotevřeného přípravku, pokud je skladován za doporučených podmínek skladování.

Upozornění a opatření

Výrobek je určený pro uživatele, kteří mají zkušenosti s laboratorními postupy používanými v průtokové cytometrii.

Roztok XPerm Solution A obsahuje formaldehyd a metanol. Nevyhazujte spolu s komunálním odpadem. Likvidujte nepotřebovaný roztok XPerm Solution A jako nebezpečnou látku v souladu s místními předpisy a zákony.

Roztok XPerm Solution B obsahuje konzervační látku azid sodný.

Všechny supernatanty z centrifugací vzorků krve jsou považovány za biologicky nebezpečný odpad a musí být likvidovány v souladu s místními předpisy a zákony.

Postup přípravy vzorku

Barvení intracelulárních antigenů pro průtokovou cytometrii

Použijte **100 µl** antikoagulované lidské krve k barvení povrchových znaků pomocí vhodných protilátek.

Přidejte **250 µl XPerm Solution A**.

Směs promíchejte a inkubujte 10 minut při laboratorní teplotě (20 -30 °C).

Přidejte **3 ml deionizované vody**.

Promíchejte a inkubujte po dobu 10 minut při laboratorní teplotě.

Centrifugujte buňky při 300 x g po dobu 5 minut, slijte supernatant.

Přidejte **250 µl XPerm Solution B**.

Přidejte dostatečné množství protilátek pro intracelulární barvení.

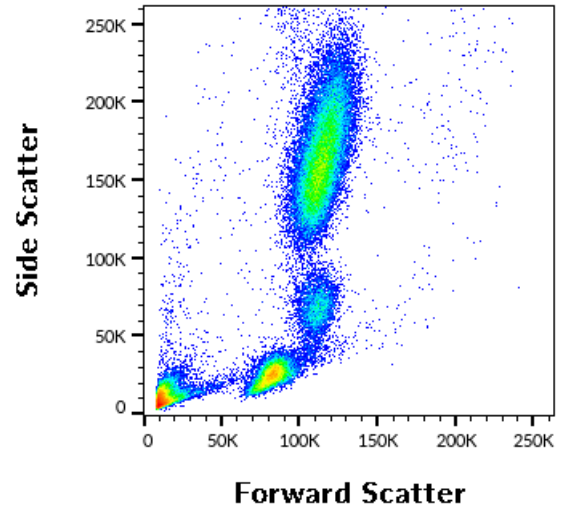
Promíchejte a inkubujte v temnu 15 - 30 minut při laboratorní teplotě.

Promyjte přidáním **2 ml PBS** a centrifugujte buňky při 300 x g po dobu 5 minut, slijte supernatant.

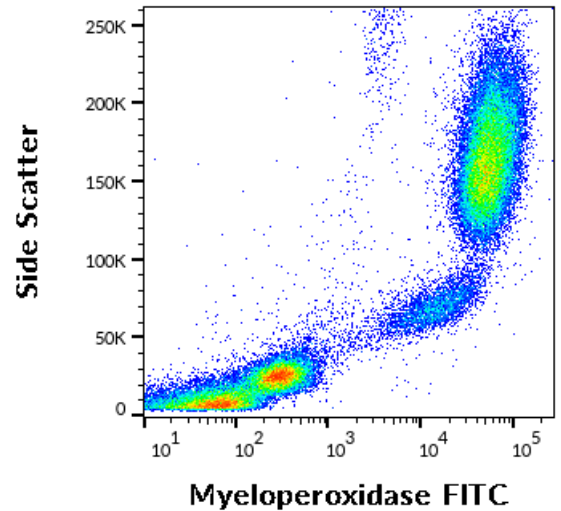
Resuspendujte buňky v 0,2 - 0,3 ml PBS s 1% formaldehydem.

Uchovávejte v temnu při teplotě 2 - 8 °C až do analýzy.

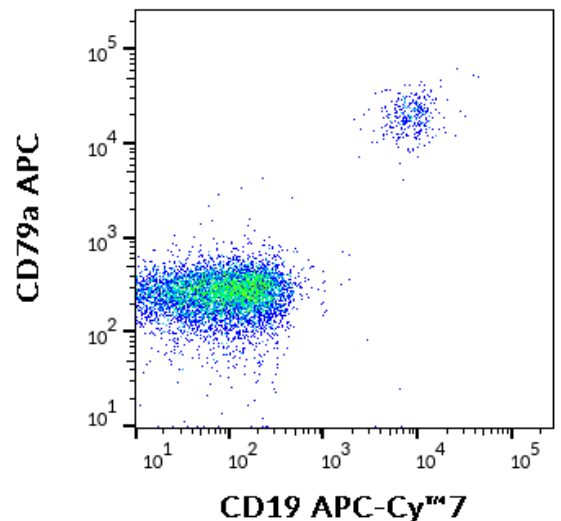
Obrázek 1. Lidská periferní krev zpracovaná pomocí EXCELLYSE XPerm zobrazená v grafu podle signálu v detektorech pro rozptýl světla



Obrázek 2. Signál pro myeloperoxidázu ve vzorku zpracovaném pomocí EXCELLYSE XPerm



Obrázek 3. Signál pro CD79a vs CD19 ve vzorku zpracovaném pomocí EXCELLYSE XPerm (v grafu jsou zobrazené události odpovídající subpopulaci lymfocytů)



Literatura

Nebylo publikováno.

Výrobce








EXBIO Praha, a.s.
Nad Safinou II 341
25250 Vestec
Czech Republic

info@exbio.cz
technical@exbio.cz
orders@exbio.cz
www.exbio.cz

Historie revizí

- Verze 1, ED7397_TDS_v1
První vydání
- Verze 2, ED7397_TDS_v2
Změna rozvržení TDS, několik částí bylo přejmenováno nebo vynecháno. Část „Účel použití“ byla přejmenována na „Zamýšlené použití“. Vynechány z TDS byly části: „Princip testu“, „Požadovaný, ale nedodávaný materiál“, „Požadované vybavení“, „Vzorek“, „Analytická funkce“, „Klinická funkce“. Byly přidány další obrázky s daty z průtokové cytometrie (Myeloperoxidáza a CD79a / CD19).
- Verze 3, ED7397_TDS_v3
Korekce chyby v množství testů na titulní straně oprava „1 test“ na „100 testů“.

Použité symboly

| | |
|--|--|
|  | Katalogové číslo |
|  | Číslo šarže |
|  | Spotřebujte do |
|  | Rozmezí skladovacích teplot |
|  | Pozorně přečtěte instrukce k použití |
|  | Výrobce |
|  | Pouze pro výzkumné účely. Nepoužívat pro diagnostické a terapeutické procedury. |

exbio

EXCELLYSE XPerm

100 testů | Kat.č. ED7397

Pouze pro výzkumné účely.
Nepoužívat pro diagnostické a terapeutické procedury.

Technický list

Verze ED7397_TDS_v3_CS
Datum vydání: 19-06-2019

CS

Cy™ and CyDye™ are registered trademarks of GE Healthcare.

Pokud není uvedeno jinak, jsou všechny produkty určeny pouze pro výzkumné účely, a nikoliv pro diagnostické použití. In vivo diagnostické nebo terapeutické aplikace jsou přísně zakázány. Výrobky nesmějí být použity k dalšímu prodeji nebo převodu třetím osobám ani jako samostatný výrobek, ani jako součást výroby jiného výrobku bez písemného souhlasu EXBIO Praha, a.s.

EXBIO Praha, a.s. nenese odpovědnost za porušení patentu ani za žádné další porušení práv duševního vlastnictví, ke kterým může dojít při používání těchto produktů. Objednávky na všechny produkty jsou přijímány v souladu s Terms and Conditions dostupnými na www.exbio.cz.

EXBIO, EXBIO Logo a všechny ostatní ochranné známky jsou vlastnictvím společnosti EXBIO Praha, a.s.

© 2019 EXBIO. All rights reserved.